

# PILOOTUURING KODUÕENDUSES

Erika Kruup

Pilootuuring viidi läbi Tartu Ülikooli Arstiteaduskonna Õendusteaduse osakonna magistritöös „Koduõendusteenuse kvaliteet ja selle tagamise võimalused koduõdede arvamuste ja patsientide ootuste põhjal” planeeritava ankeedi töötamise efektiivsuse tagamiseks.

## 1. EESMÄRK

Pilootuuringu eesmärgiks oli testida magistritöö kvantitatiivse osa- koduõendupatsientidele mõeldud küsimustikku.

## 2. KÜSIMUSTIK

Poolstruktureeritud ankeetküsimustikus on esitatud valikvastustega küsimused, väited vastust soovitavate tegevuste ja koduõendusteenuse osutamise kvaliteeti mõjutavate tegurite kohta. Patsiendile on jäetud võimalus vastata ka osaliselt avatud lõpuga küsimustele, mida patsient võib teha vabas vormis, mis eeldab andmete kogumisel saada võimalikult adekvaatset tagasisidet ning teavet patsiendi ootuste kohta koduõendusteenusele.

## 3. VALIM

Valimiks pilootuuringus on 21 koduõenduse patsienti. Patsiendid elavad erinevates Eesti regioonides: Tallinnas 7, Kohtla-Järvel 7, Tartus 3, Kiviõlis 2, Jõhvis 2. Patsiendid on erinevast soost ja rahvusest ning omavad erinevaid terviseprobleeme. Pilootuuring on läbi viidud märts-mai. 2006. Uuringu läbiviijale tagastati kõik 21 ankeeti täidetuna.

## 4. ANDMETE KOGUMINE

Ankeedid saadeti koduõendusteenust osutava firma juhile, kes jaotas need koduõdede kaudu piirkonna koduõenduse patsientidele kinnistes übrikes. Ankeete täitsid patsiendid iseseisvalt või pereliikme abiga. Täidetud ankeedid tagastati kinnistes ümbrikes koduõde kaudu koduõendusteenust osutava firma juhile, kes posti teel saatis need pilootuuringut teostava magistrandi kätte.

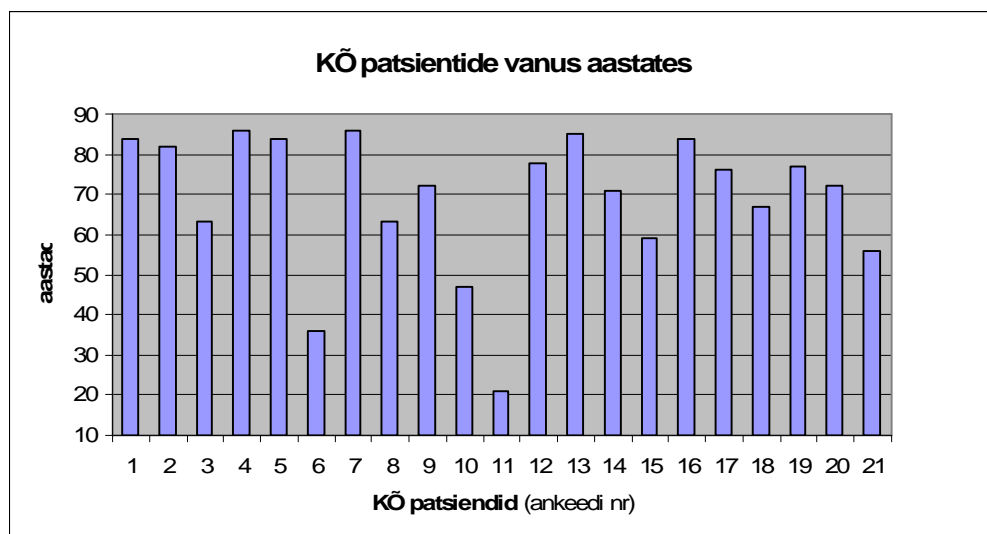
## 5. ANDMETE ANALÜÜSIMINE JA HINDAMINE

Pilootuuringu tulemuste analüüsimiseks kasutati erinevaid kvantitatiivses uurimustöös kasutatavaid andmete analüüsimetodeid: sagedustabeleid, diagramme.

Pilootuuringuks kasutatava ankeedi reliaabluse hindamiseks kasutatakse Cronbach'i alfa ( $\alpha$ ), millega hinnatakse küsimuste omavahelist seost. Vajadusel korrigeeritakse küsimustikku enne põhiuuringu läbiviimist.

## 6. PILOOTUURINGU TULEMUSED

### 1. Koduõenduspatientide vanus



noorim 21 aastane;

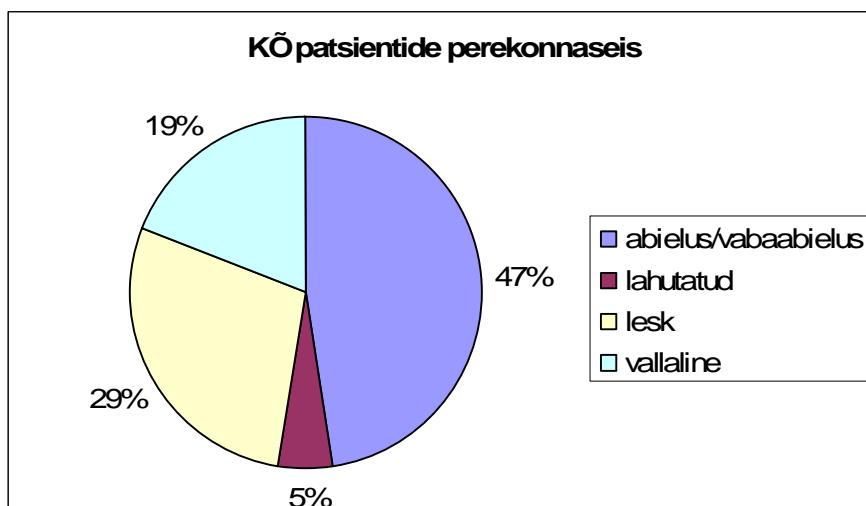
vanim 86 aastane

keskmine vanus 78,5 aastat.

### 2. Koduõenduspatientide sooline suhe

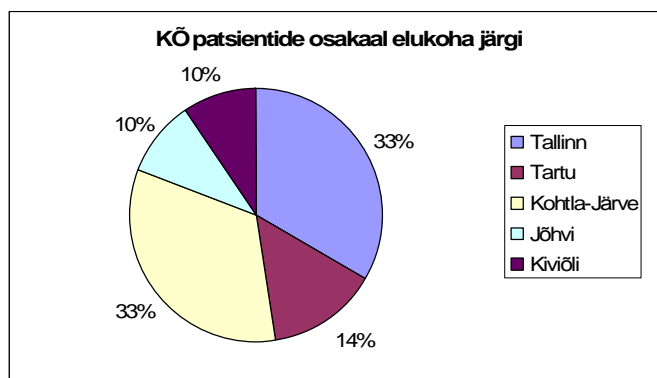
Kahekümne ühest ankeedi täitnud patsiendist oli 7 meest (33%) ja 14 naist (67%).

### 3. Koduõenduspatientide perekonnaseis

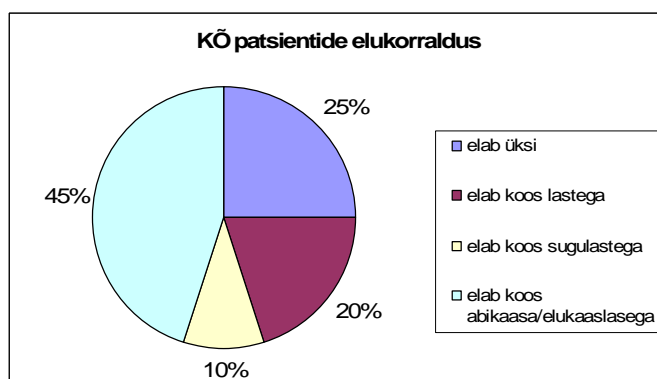


Abielus/vabaabielus	10 (47%)
Lahutatud	1 (5%)
Lesk	6 (29%)
Vallaline	4 (14%)

#### 4. Koduõenduspatientid elukoha järgi

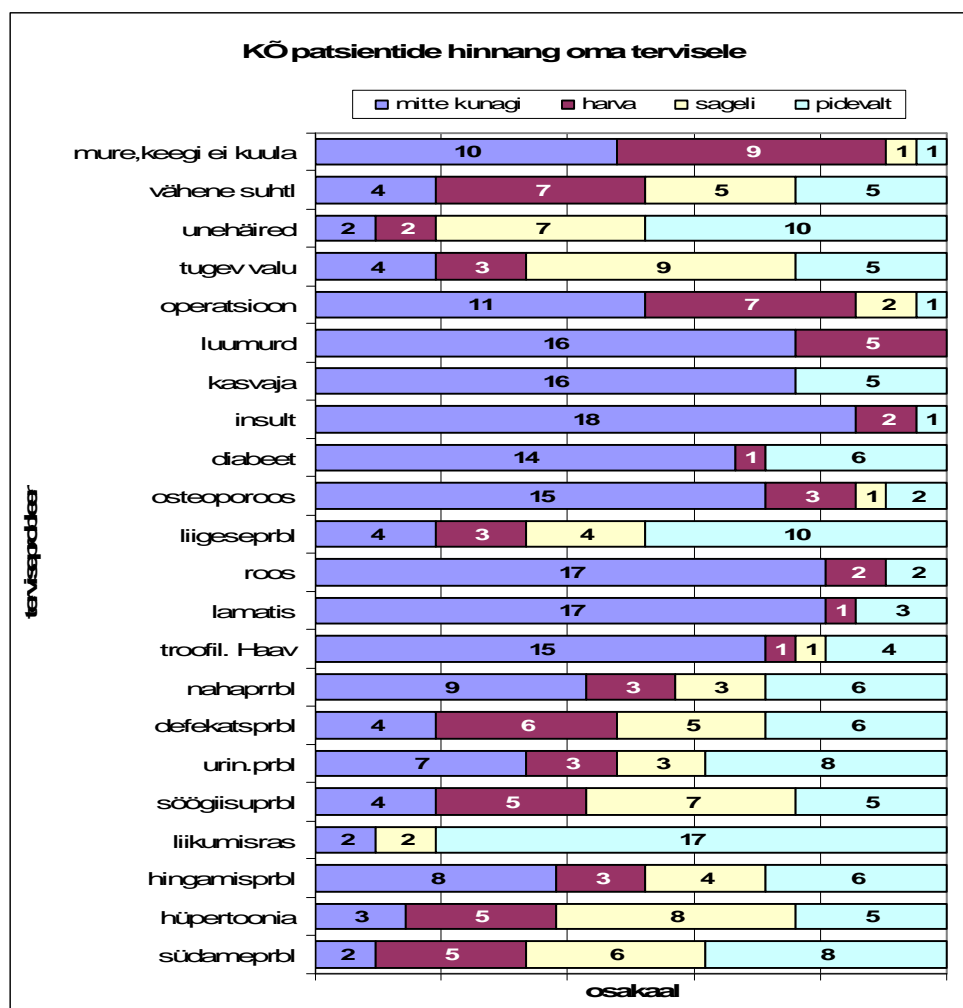


#### 5. Koduõenduspatientide kooselukorraldus



Üksi	5 (10%)
Koos lastega	4 (20%)
Koos sugulastega	2 (10%)
Koos abikaasaga	9 (45%)

## 6. Koduõenduspatientide hinnang oma tervisele.



### Probleemid südamega-

- Vastanud patientidest 8. esineb probleem pidevalt, 6. sageli, 5. harva ja 2. puudub probleem südamega;

### Kõrge vererõhk –

- probleemi pidevaks hindas 5 patsienti, 8 sagedaseks, harvaks 5.;

### Hingamisraskused –

- 6 patsienti nimetasid probleemi pidevaks, sageli esinevaks 4 ja harva esines probleemi 3.;

### Liikumisraskused-

- 17.patsiendi hinnangul esineb probeem pidevalt, kahel sageli ja kahel puudub probleem;

Probleem söögiisuga-

- 5 patsiendil esineb problem pidevalt, 7. sageli ja 5. harva;

Urineerimisprobleem-

- 15.patsiendil esineb probleem pidevalt, 6. sageli ja 3. harva;

Defekatsiooniprobleem (iste)-

- probleemi hindas sagedaseks 6 patsienti, sagedaseks 5 ja harvaks 6 patsienti.

Nahaprobleemid (üldse)-

- pidevaks hindas probleemi 6. patsienti, sagedaseks 3 ja harvaks 3 patsienti;

Troofiline haavand-

- pidev probleem märkis 4 patsienti, 1 sageli, 1 harva;

Lamatis-

- kolmel patsiendil esines probleem pidevalt, 1. harva;

Erysiipelas (roos).

- esines 2. patsiendil pidevalt 2. harva;

Liigeseprobleem

- esines pidevalt 10., sageli 4.harva 3. ja 4 probleemid puudusid;

Osteoporoos-

- 2.patsiendil esines probleem pidevalt, 1.sageli, 3.harva ja 15 ei tunnistanud probleemi olemasolu;

Diabeet

- 6 patienti pidas diabeeti pidevaks probleemiks, harvaks nimeta 1.patsient ja 14.probeem puudus;

Insult-

- 3.patsiendil esines probleem;

Kasvaja-

- 5 patsienti nimetasid terviseprobleemina kasvajat, 14 väitsid, et neil puudub haigus;

Luumurdu-

- terviseprobleemiks pidevalt nimetas.....

Operatsiooni –

- probleemina nimetas pidevalt 1, sageli 2 ja harva 7 patsienti;

Unehäired-

- patseientide hinnangul esineb pidevalt unehäireid 10., sageli 7., harva 2. ja 2 patsienti ei nimetanud seda probleemina;

Soov enam suhelda-

- probleemina pidevalt nimetas 5, sageli 5, harva 2 patsienti ja 2. patsiendil problem puudus;

Mure ja keegi ei kuula-

- 1 patsiendi hinnangul esineb probleemi pidevalt, 1 patsiendil sageli, 7 patsiendil harva ja 4. patsiendil mitte kunagi.

7. Koduõenduspatientide poolt märgitud terviseprobleemid, mis polnud tabelis esitatud .

- pearinglus (kahel korral);
- halb nägemine (kahel korral);
- kilpnäärme ületalitus;
- poomistunne kõris;
- epistomia;
- Sclerosis Multiplex;
- alakeha halvatus

8. Koduõenduspatientide toimetulek liikumisega kodus

Iseseisalt tuleb toime 4 patsienti, abi vajab 6, raskustega saab hakkama 6, voodihaiged on 5 patsienti

9. Koduõendusteenuse kasutamise pikkus

Kui kaua olete kasutanud KÕ teenust	Sagedus
1 kuu	3
kuni 3 kuud	3
kuni 6 kuud	5
kuni 1 aasta	1
enam kui aasta	9
kokku:	21

Üks kuu =3 patsienti, kuni 3 kuud=3 patsienti, kuni 6 kuud= , kuni 1 aasta....., enam kui aasta... .

10. Koduõe visiitide sagedus

Üks kord nädalas = 3, kuni kolm korda nädalas,

### 11. Koduõendusteenu vajadus nädalavahetustel?

Kas soovite te KÕ teenust ka nädalavahetusel ?	Total
ei	12
pigem ei	5
jah	3
ei oska öelda	1
Grand Total	21

### 12. Järjekorra pikkus koduõendusteenule

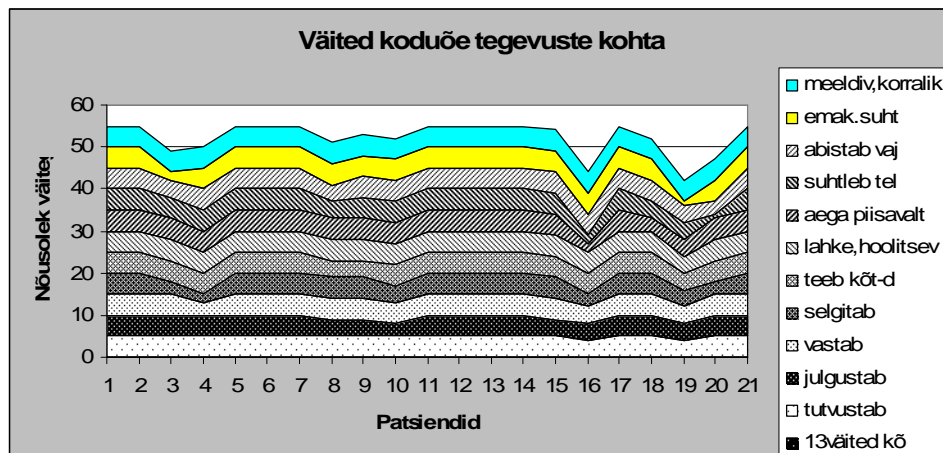
Kuni nädal = 5

Kuni 2 nädalat = 3

2-3 nädalat = 0

Ei oodanud = 12

### 13. Väidetega nõustumine koduõe tegevuste osas

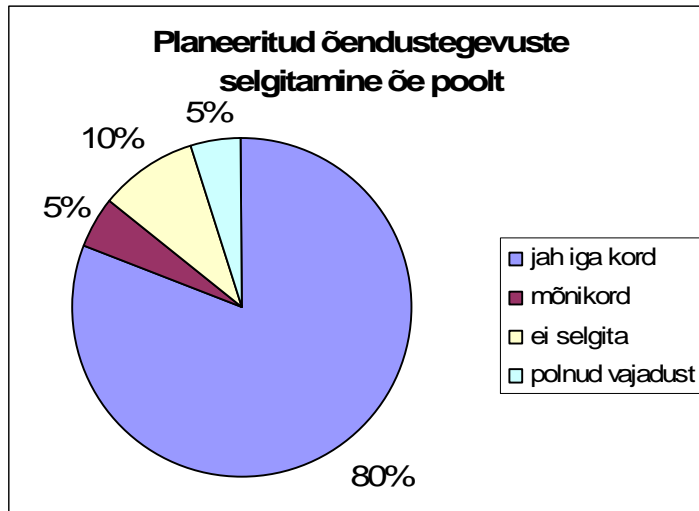


### 14. Koduõe külastus tulenevalt eelnevast kokkuleppest

Jah- vastas 19 patsienti;

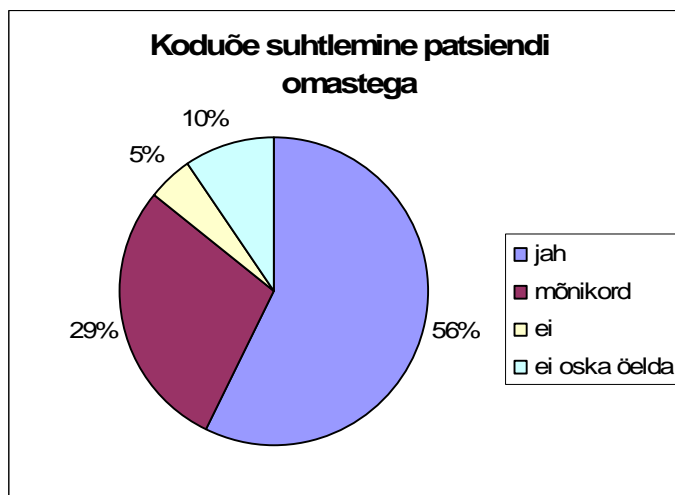
Ei- vastas 2 patsienti.

### 15. Planeeritud õendustegevuste selgitamine patsiendile



80% koduõdesid selgitab planeeritud õenduspegevusi patsiendile iga kord;  
5% koduõdesid selgitab planeeritud õendustegevusi mõnikord;  
10% koduõdesid ei selgita koduseid õenduspegevusi patsiendile;  
5% patsientidest vastas, et selleks polnud vajadust.

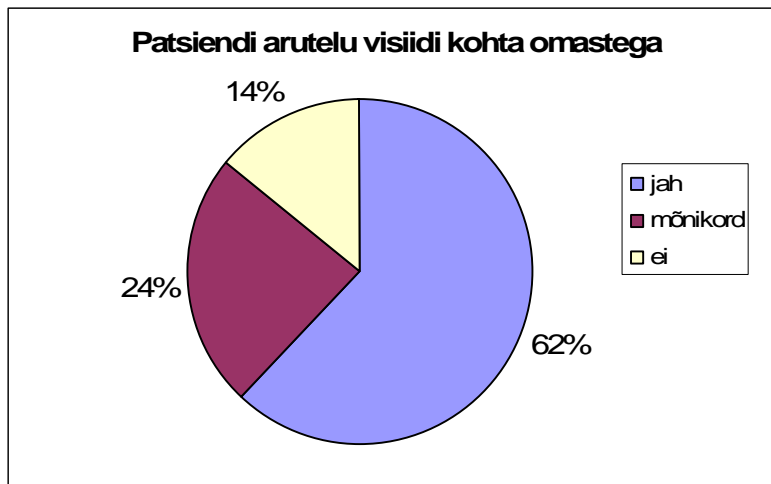
### 16. Koduõde suhtlemine patsiendi omastega



56% patsientidest vastas –jah;  
29% patsientidest vasta – mõnikord;  
5% patsientidest vastas- ei;  
10% patsientidest vastas-ei oska öelda.



17. Koduõenduspatiendi arutelu omastega seoses koduõe visiidiga

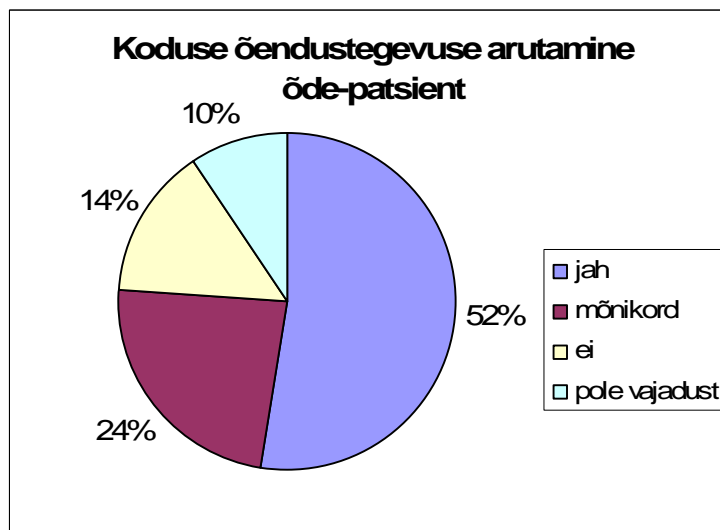


62% patsientidest vastas - jah;

24% patsientidest vastas - mõnikord;

14% patsientidest vastas- ei.

18. Koduõendustegevuste arutelu koos patsiendiga



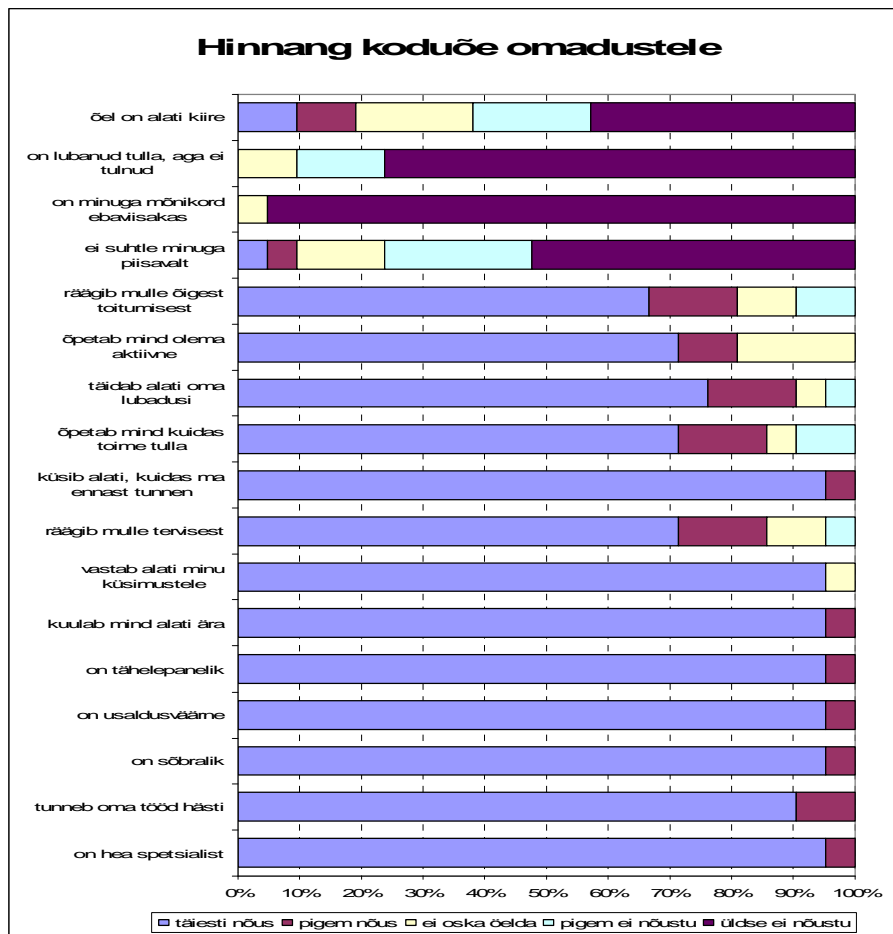
52% patsientidest arutab õendustegevust koos õega;

24% patsientidest teeb seda mõnikord;

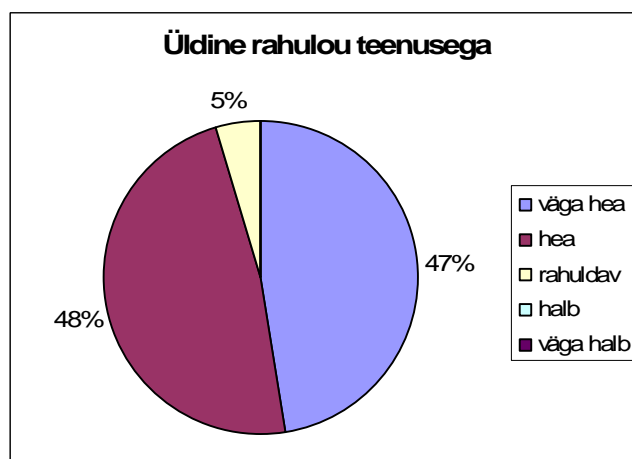
14% patsientidest ei aruta kodust õendustegevust koos õega;

10% patsientidest ei pea seda vajalikuks.

## 19. Koduõendupatsiendi hinnang koduõe isikuomadustele



## 20. Patsiendi hinnang koduõendusteenusele



47% patsientidest on koduõendusteenusega väga rahul;

48% patsientidest on rahul koduõendusteenusega;

5% patsientidest hindab teenust rahuldavaks.

## 21. Põhjendus hinnangule

Hinnagut põhjendasid 16 / 21-st patsiendist:

Õde on kohusetundlik ja tähelepanelik minu palvete ja soovide suhtes;

Kui õde käib visiidil, siis tunnen et olen saanud nii hingelist kui füüsilist toetust ja sellega tõuseb minu kindlustunne; Õde on alati hooliv ja tähelepanelik;

Kui õde on visiidil vastab ta alati minu küimustele, nõustab ja aitab mind;

Olen väga rahul oma koduõega, mu troofiline haavand on tunduvalt paremaks läinud;

Õega saab vabalt suhelda, kõike küsida, ta on nagu pereliige;

Vajaksin õde iga päev, olen tubane ja kodus ei käi, kuna mul on tugevad liikumiskõhased;

Koduõde visiit on parandanud minu probleeme; nii füüsilisi kui psüühilisi;

Olen väga rahul oma koduõega- (kaks korda);

Õe tulles saab rääkida ja kurta oma raskeid elumuresid;

Koduõde on väga kõrge kvalifikatsiooniga;

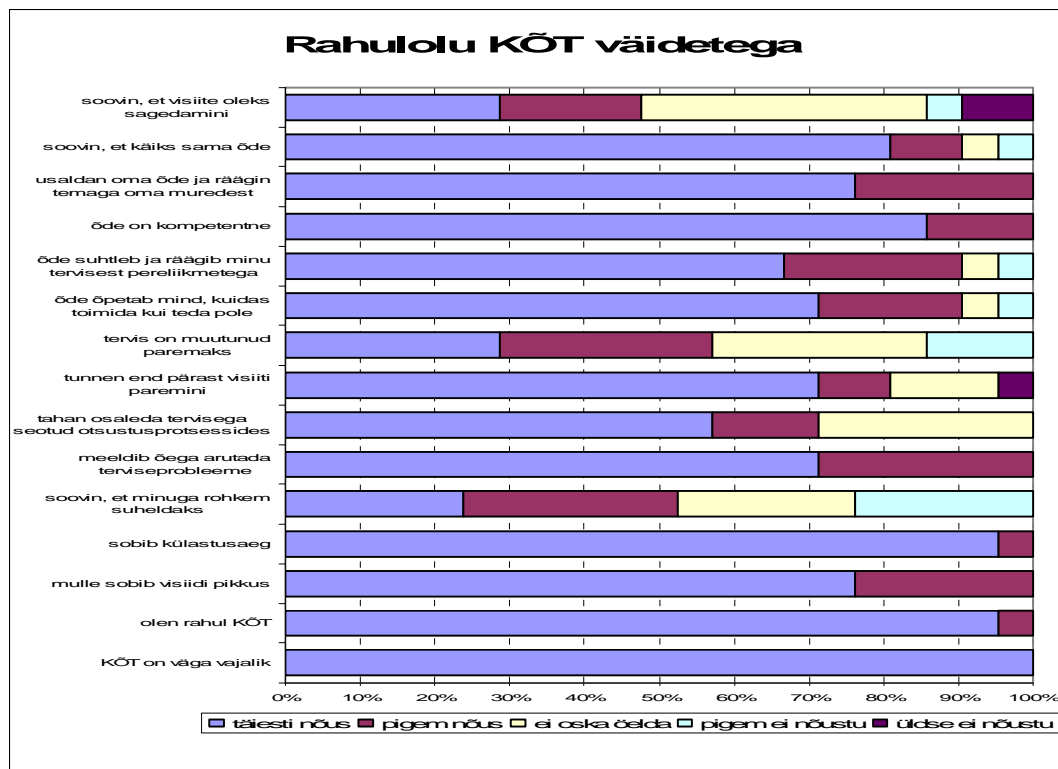
Oleme väga rahul koduõendusteenusega ja hooldust osutava õega;

Sooviksin õega suhelda eesti keeles, siis saaksin paremini rääkida probleemidest;

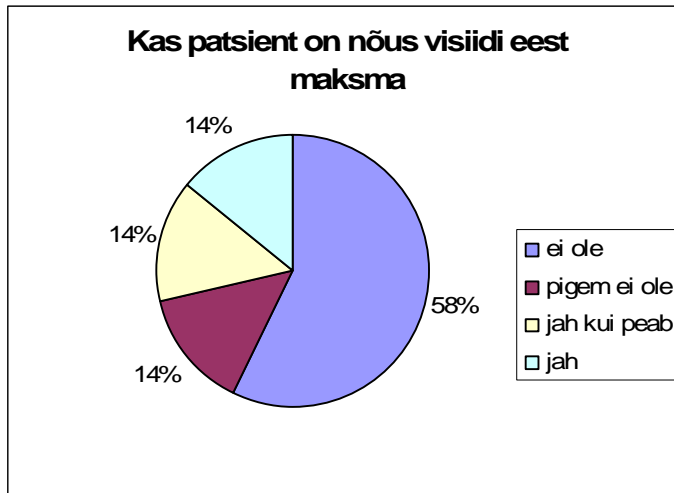
Õel on kiire, teeb sidumist kiiresti ja sageli teeb see haiget;

Õde on hea spetsialist, tähelepanelik, viisakas, korrektne.

## 22. Nõustumine koduõendusteenuse kohta esitatud väidetega



23. Koduõenduspatsiendi jah/ei nõusumine tasuma koduviisi eest



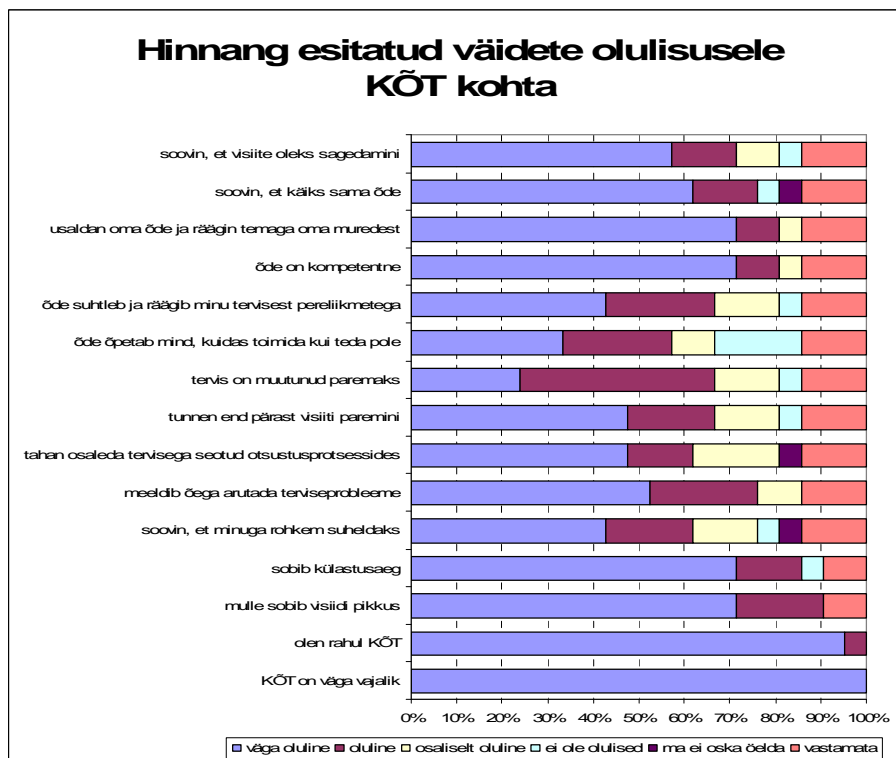
58% patsientidest ei ole nõus maksuma koduviisi eest ise;

14% patsientidest pigem ei ole nõus maksuma;

14% patsientidest on nõus maksuma kui peab;

14% patsientidest on nõus maksuma.

24. Koduõendusteenuse kohta esitatud väidete olulisusele patsiendile



## 25. Patsientide poolt esitatud kommentaare koduõendusteenuse kohta

- Koduõendusteenus on väga vajalik;
- On jäänud mulje, et õde ei tunne alati kaasaegseid haavaplaasterid, haiglas hoiti neid peal 7 päeva, õde vahetab 3.päeva järel;
- Õe töö on vajalikul tasemel,
- Aitäh kõigile;
- Mul puuduvad kommentaarid;
- Vaga tänulik sellise teenuse asutamise eest;
- Suur tänu teilegi ja tugevat tervist;
- Olen kõigega rahul;
- Koduõe visiidi vajaduse peaks otsustama perearst, mitte haigekassa;
- Soovin, et visiite oleks sagdamini ( kaks korda);
- Soovin suuremat riigipoolset toetust koduõendusteenusele.